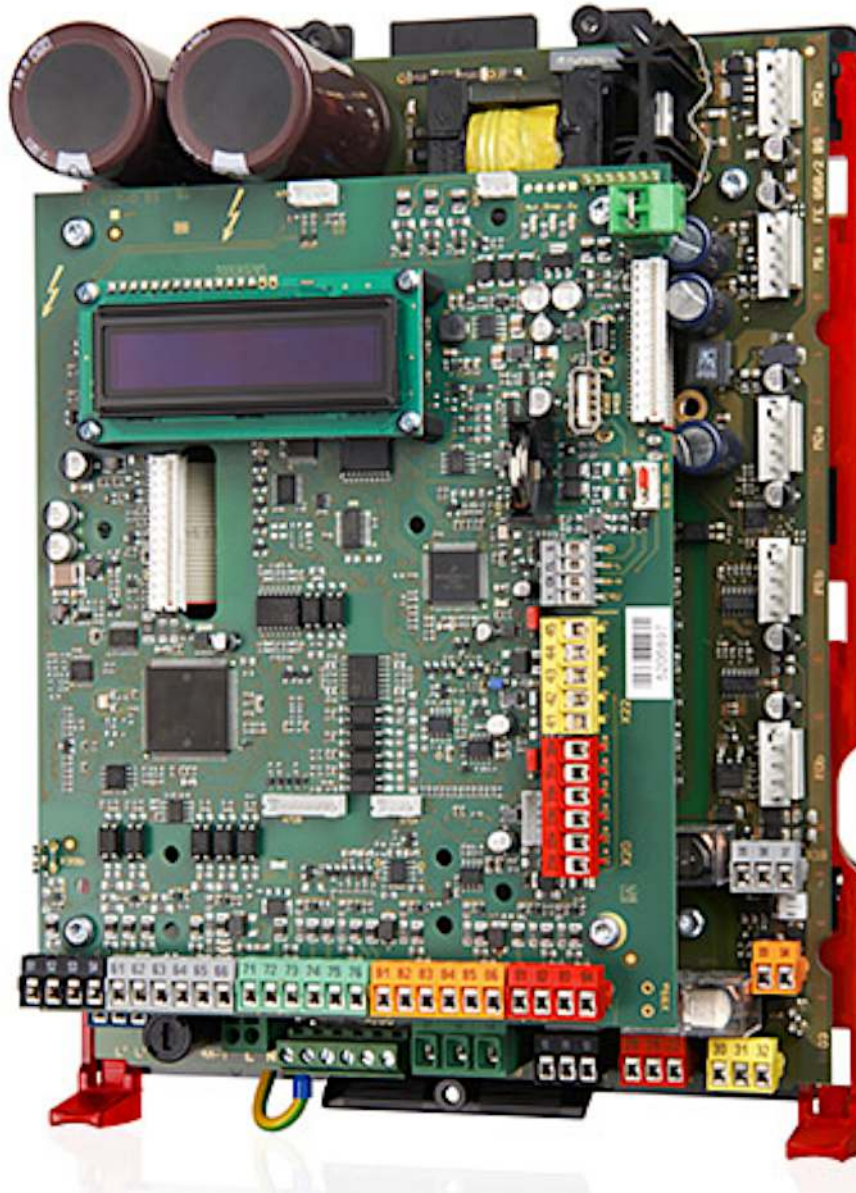




» GUIA RAPIDA DE PARA CUADRO DE MANIOBRAS MARCA FEIG
MOD.TST FUF2 TST FUF3.



GUIA RAPIDA DE INSTALACION



Descargar en PDF
Versión Digital.

(229) 461-7028

portonesautomaticos@adsver.com.mx
portonesautomaticos@prodigy.net.mx



V06.23



» GUIA RAPIDA DE PARA CUADRO DE MANIOBRAS MARCA FEIG
MOD.TST FUF2 TST FUF3.

Contenido

Guía rápida de para cuadro de maniobras marca FEIG MOD.TST FUF2-CH / TST FUF3-CH..... 1

 Alimentación:.....2

 Conexión para enconder de valor absoluto 9600 Baud DES-A.:.....3

 Conexión de motor y freno mecánico de 24 VCD.....4

 Puentes necesarios:.....4

 Al iniciar el sistema por primera vez nos pedirá estos valores:.....5

 Acceder al ajuste de parámetros:.....6

 Desbloquear parámetros avanzados.....6

 Activar entrada 5 para una barrera de luz como dispositivo de seguridad.....7

 Conexión de fotocelda marca Cedes con función de Blanking:.....8

 Sensor de choque.....8

 Conexión de sensores:.....8

 Parámetros a modificar en la apertura:.....9

 Parámetros a modificar en el cierre:.....10

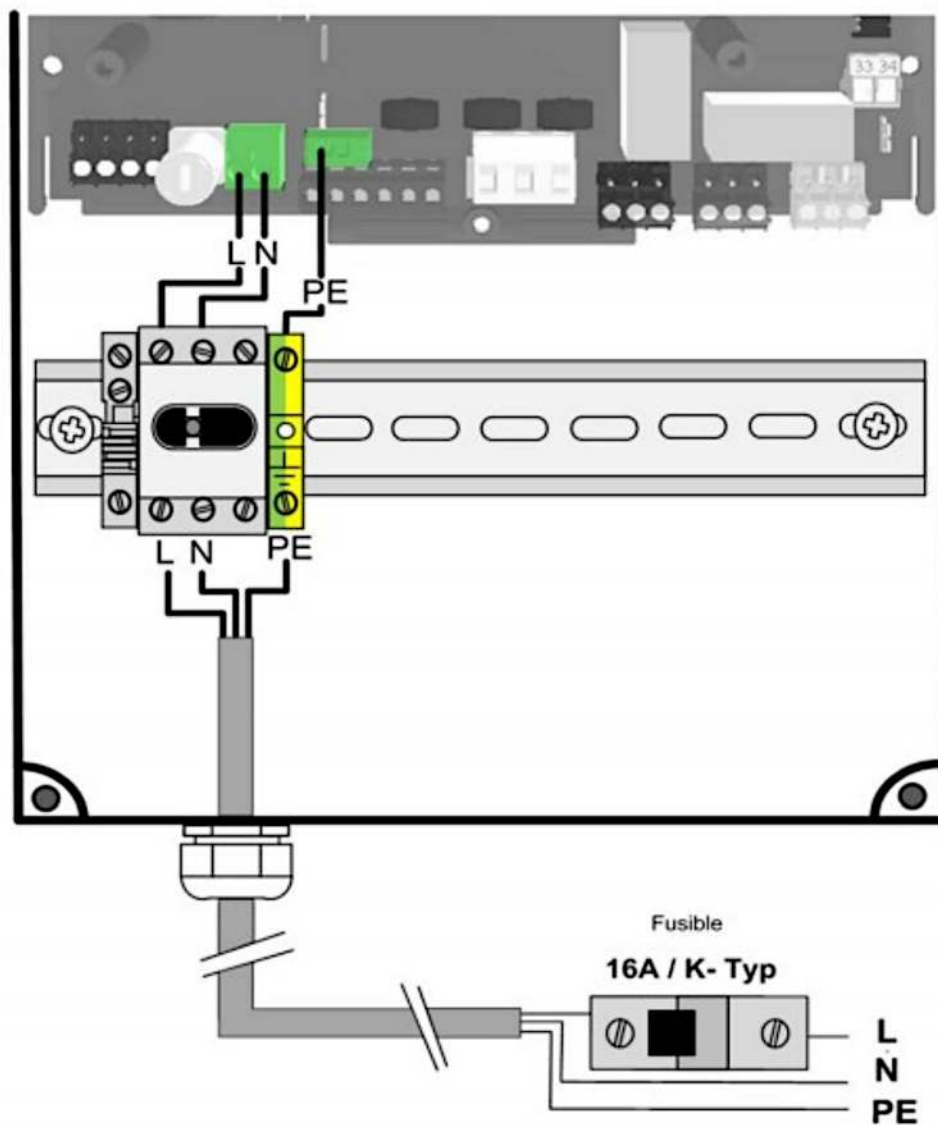
 Desactivar cierre automático.....10

 Reset de fabrica.....10

**» GUIA RAPIDA DE PARA CUADRO DE MANIOBRAS MARCA FEIG
MOD.TST FUF2 TST FUF3.**

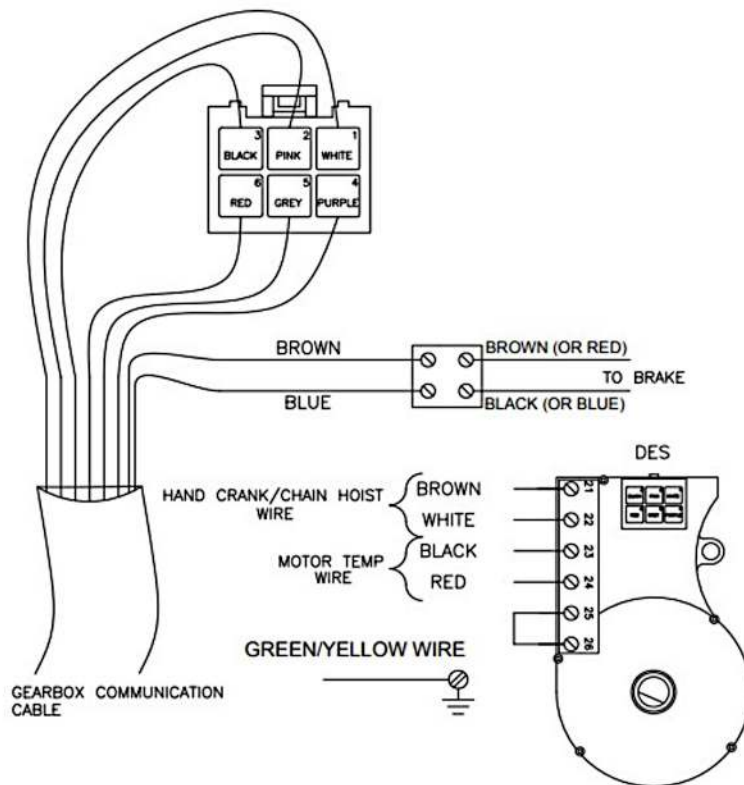
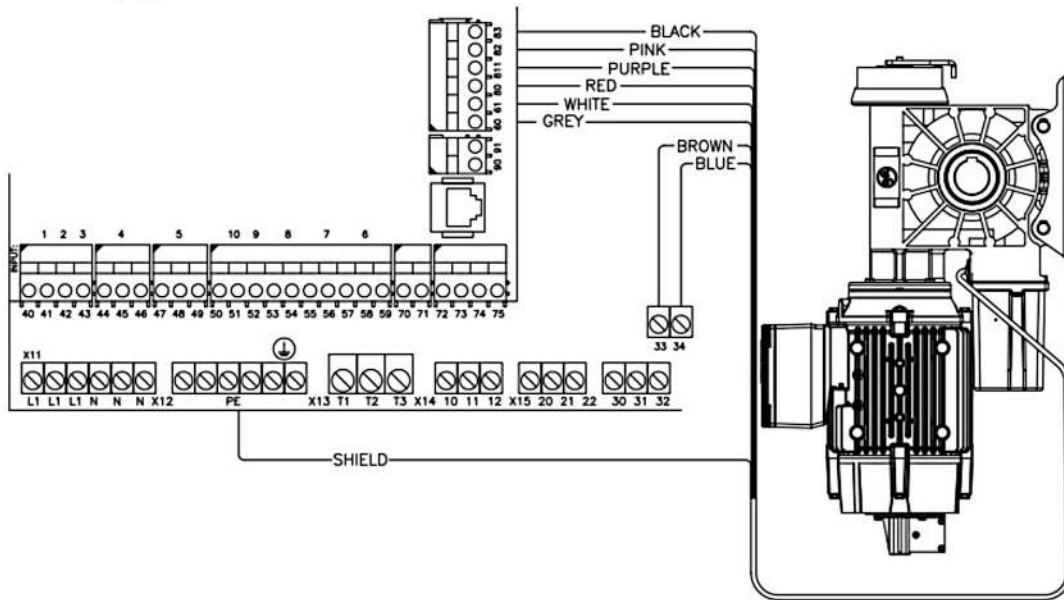
- Alimentación:

La alimentación deberá tener un común (tierra) o de lo contrario la tableta no encenderá.



» GUIA RAPIDA DE PARA CUADRO DE MANIOBRAS MARCA FEIG
MOD.TST FUF2 TST FUF3.

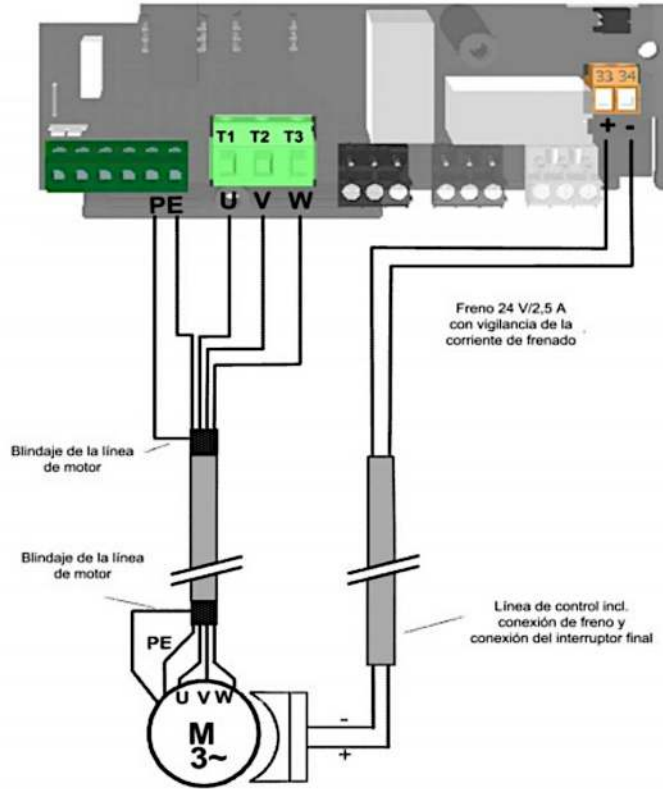
- Conexión para encoder de valor absoluto 9600 Baud DES-A.:



Nota: tómesese como referencia el recuadro con los números al orden en el que llegan las conexiones al encoder, no al conector del cable.

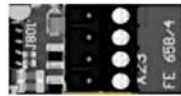
» GUIA RAPIDA DE PARA CUADRO DE MANIOBRAS MARCA FEIG
MOD.TST FUF2 TST FUF3.

- Conexión de motor y freno mecánico de 24 VCD

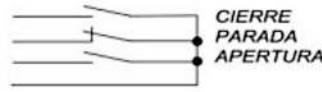


- Puentes necesarios:

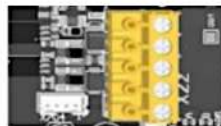
53-51



54 - Entrada 3:
53 - Entrada 2:
52 - Entrada 3:
51 - +24 V



41-42



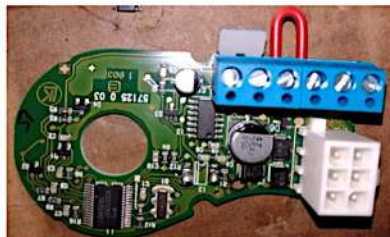
45 - +12 V
44 - GND
43 - barra de seguridad
42 - Parada de emergencia 1
41 - Parada de emergencia 1



- Al iniciar el sistema por primera vez nos pedirá estos valores:

P.205 Sistema de posicionamiento – ENCODER

P.205 = 0300 (DEPENDE DEL ENCODER UTILIZADO)



» **GUIA RAPIDA DE PARA CUADRO DE MANIOBRAS MARCA FEIG
MOD.TST FUF2 TST FUF3.**

Hay los siguientes ajustes posibles a elección:

0000: Interruptor de fin de carrera mecánico 1. Los interruptores de fin de carrera absolutos son evaluados como contacto de apertura (N.C.) y los preinterruptores de fin de carrera como contactos de cierre (N.O.).

0001: Interruptor de fin de carrera mecánico 2. Todos interruptores de fin de carrera son evaluados como contactos de apertura (N.C.).

0200: Transmisor de valor incremental

0300: Transmisor de valor absoluto con 9600 Baud DES-A. (GfA)


0700: Transmisor de valor absoluto DES-B (Kostal)

0800: Transmisor de valor absoluto TST PD / TST PE

0900: Interruptores finales mecánicos con preinterruptores finales controlados en tiempo.

Generalmente la placa técnica del motor lleva los siguientes datos.

NOTA: Los datos que se ocupan en este ejemplo para la configuración son los de versión estrella (se deberán tomar los datos según la configuración del motor).

		HANNING					
ELEKTRO-WERKE		C		US			
type	D9LHu4 - 141	TE	3 ~ mot				
OUTPUT	S3 - 50%	1,5 kW	ICL. F				
	1730 RPM	AMB.	40 °C				
	10,9 / 6,3 A						
	Δ 132 / Υ 230 V	60 Hz					
cos φ	0,74	20003246					
C op:	μ F	VAC	No	L9	B:H		
IEC/EN 60034-1		MADE IN GERMANY					

**» GUIA RAPIDA DE PARA CUADRO DE MANIOBRAS MARCA FEIG
MOD.TST FUF2 TST FUF3.****P.100 frecuencia nominal del motor**

P.100 = 60

P.101 corriente nominal del motor

P.101= 6.3

P.102 factor de potencia

P.102 = 74

P.103 tensión nominal del motor

P.103= 230

- Acceder al ajuste de parámetros:



mantener pulsado al mismo tiempo, para acceder a la selección de parámetros.

P: Torzyklen |
000# 1234Zyk

+



Con las teclas de flecha puede ahora seleccionar el parámetro deseado.

P: Offenhalt 1 |
010= 10s

o

**⚠ ATENCIÓN****No pueden verse o modificarse directamente todos los parámetros. Eso depende de la contraseña y del tipo de posición ajustado.**

- Desbloquear parámetros avanzados

Por defecto, los parámetros avanzados vienen ocultos, se requiere ubicar el parámetro P.999 y cambiar su valor por 3. Esto permitirá desbloquearla configuración avanzada.

P.999=3.

La tableta electrónica inverter FEIG TST viene de fábrica en alemán, por lo cual, conviene cambiar el idioma a español. En el parámetro P.985 cambiaremos su valor por 2 (español).

P.985=2 LENGUAJE

Ahora, daremos de alta los parámetros con los cuales la tableta electrónica inverter FEIG TST trabajará.

P.460 =0 desactiva entradas de seguridad especiales a contactos NC.

**» GUIA RAPIDA DE PARA CUADRO DE MANIOBRAS MARCA FEIG
MOD.TST FUF2 TST FUF3.**

- Activar entrada 5 para una barrera de luz como dispositivo de seguridad

P505=0 para desactivar la entrada 5

P505=0501 BarrLz para activar la entrada 5, para el uso de una barrera de luz de seguridad.

Conexiones:

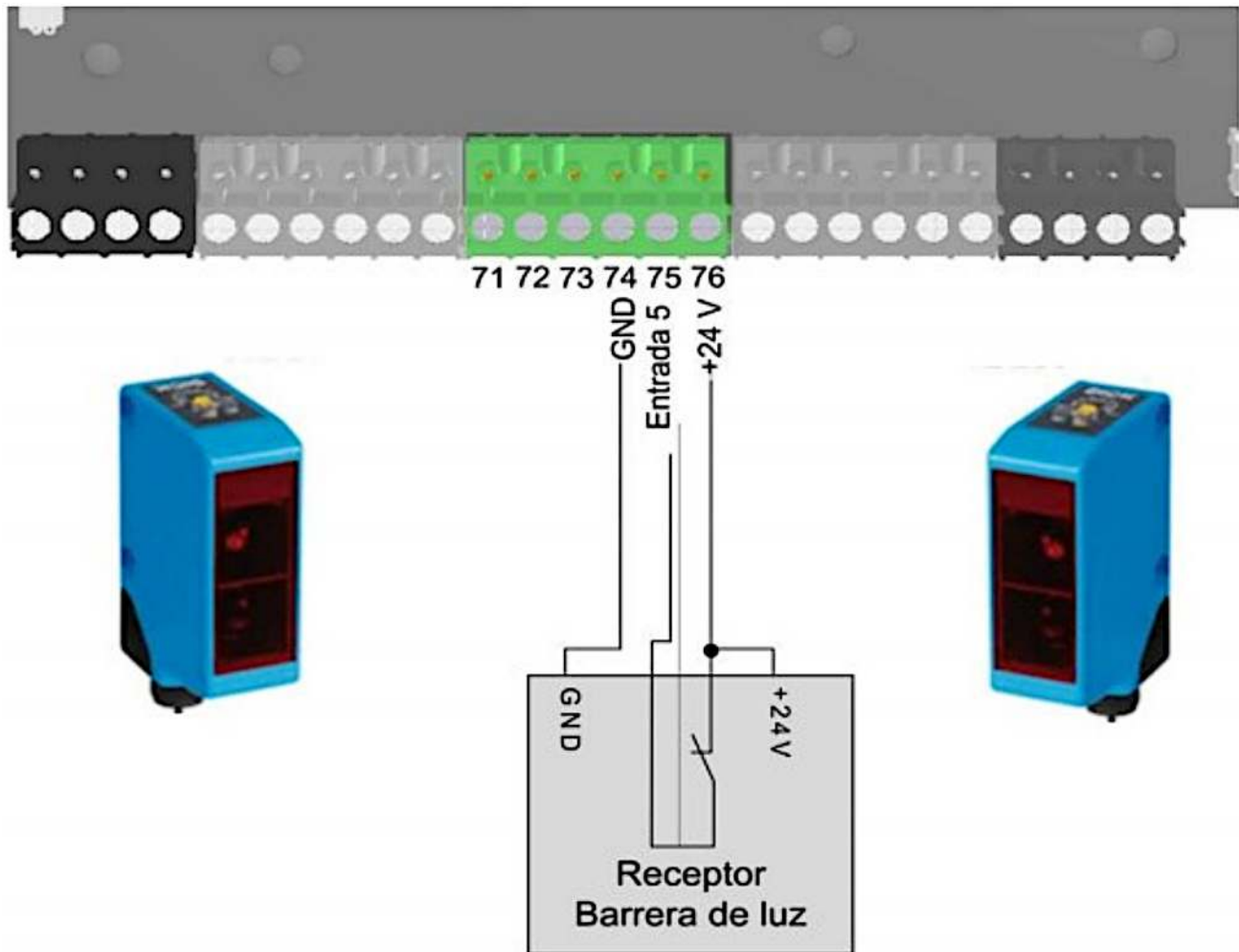
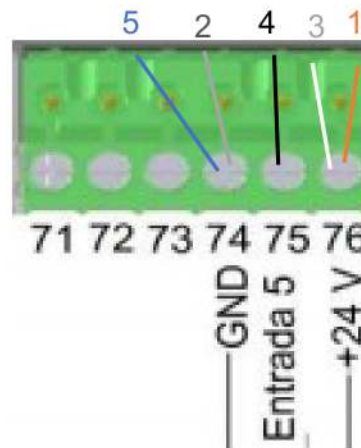
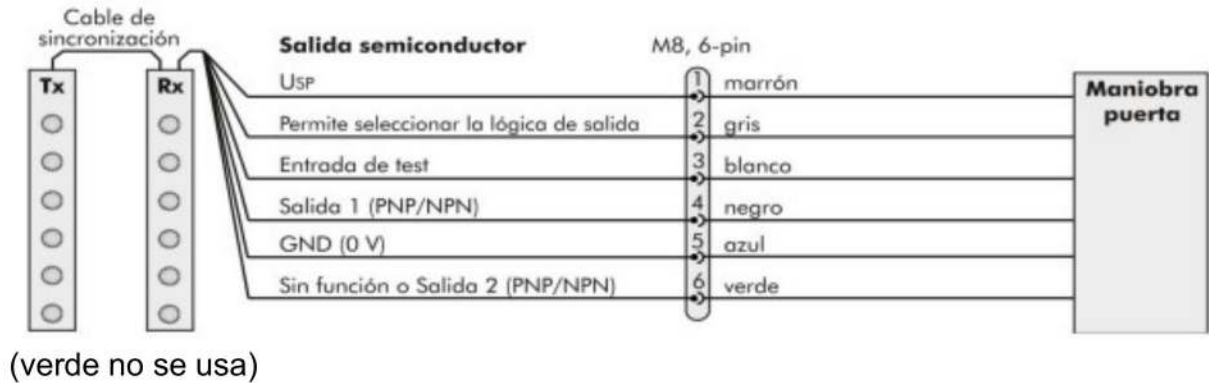


Ilustración 27: Conexión barrera de luz

» GUIA RAPIDA DE PARA CUADRO DE MANIOBRAS MARCA FEIG
MOD.TST FUF2 TST FUF3.

- Conexión de fotocelda marca Cedes con función de Blanking:



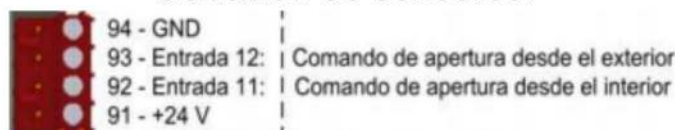
Mediante esta conexión la Salida 1 manda un voltaje constante a la entrada 5, hasta que sea detectada una obstrucción en el campo de acción de la fotocelda. (PNP a NPN)

- Sensor de choque

Otro cambio en la configuración es P.506 = 0411. Este cambio permitirá utilizar el borne T82 para conectar la salida de contacto NC del sensor de choque.

P.506 = 0411 Opcional

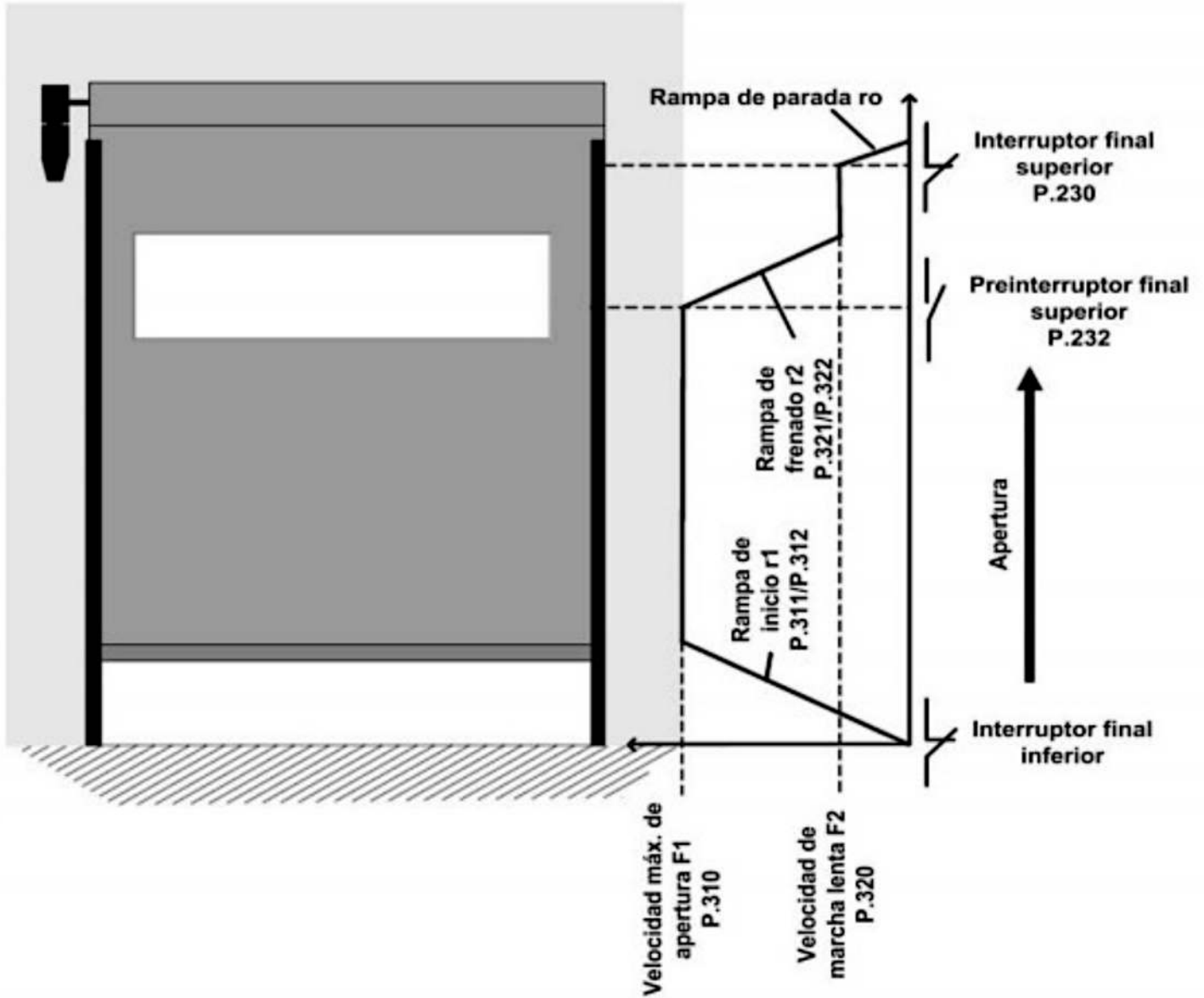
- Conexión de sensores:



Las entradas 11 y 12 vienen configuradas de fabrica para solo apertura, siendo un contacto NO entre cualquier de las dos entradas (92-93) y 24V (91)

**» GUIA RAPIDA DE PARA CUADRO DE MANIOBRAS MARCA FEIG
MOD.TST FUF2 TST FUF3.**

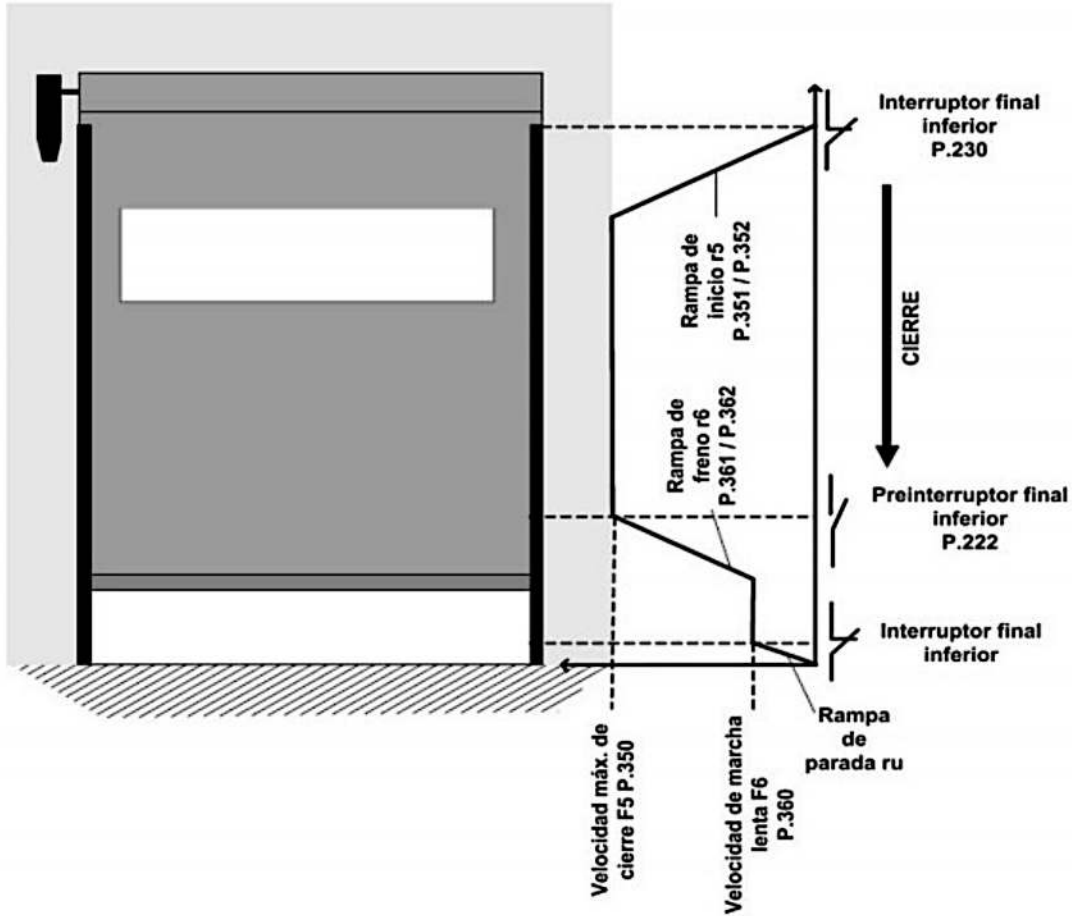
- Parámetros a modificar en la apertura:



Frecuencia de apertura P.310

» GUIA RAPIDA DE PARA CUADRO DE MANIOBRAS MARCA FEIG
MOD.TST FUF2 TST FUF3.

- Parámetros a modificar en el cierre:



Frecuencia de cierre P.350

- Desactivar cierre automático

P.	[unidad] Marg ajuste	Función	Descripción/ Aviso
P.010 www	[Segundo] 0 ... 9999	Tiempo posición abierta 1	La puerta se mantendrá abierta en la posición final puerta ABIERTA durante el tiempo seleccionado. Después se efectúa un cierre automático.
P.011 www	[Segundo] 0 ... 9999	Tiempo posición abierta 2	La puerta se mantendrá abierta en la posición final parada intermedia / apertura parcial durante el tiempo seleccionado. Después se efectúa un cierre automático.

Poner en 0 segundos.

- Reset de fabrica

P.210 = 5. Borrar recorridos y grabar nuevamente

P.990 =1 Regresar valores de fábrica.